

# DANSK LOKOMOTIV TIDENDE

NUMMER 17 - 5. SEPTEMBER 1962 - 62. ÅRGANG



Udgivet af Dansk Lokomotivmands Forening

## NYKØBING F.

### »Valdemar«s Cafeteria

Jernbanegade 34 - Nykøbing F. - Telf. 85 34 46

Serverer gode varme retter - rigtig kaffe - lækkert brød  
Hyggelige lokaler - altid et besøg værd -

### Hr. Cykelhandler OTTO PETERSEN

*Cykelforretningen »Vulkan«*

Nygade 9 - Nykøbing

### »Bøgeskoven«s Cafeteria og Campingplads

Gaabensevej 155 - Nykøbing F. - Telf. 85 10 95

- vi serverer ekstrafin kaffe og brød - varme pølser og kartoffelsalat  
ALT TIL RIMELIGE PRISER  
V. E. & H. Petersen

### AAGE JOHANSEN

Matthiasens Eftf.

Østergade 23 - Nykøbing F. - Telefon (03) 85 02 14

*Guld og Sølv*

Eget værksted for gravering og reparationer

ARNE JØRGENSEN

### FARVE og TAPETHANDEL

Slotsgade 95 - Nykøbing F. - Telf. 85 01 01

- mal og bevar - køb Deres malervarer og tapeter hos os

## HERNING

### DÜRRES DELIKATESSE

Østergade 3

Herning

Telf. 3136

- vi har alt til det kolde bord  
Alt i 1. kl. kød - flæst - pålæg  
salater - konserves  
Prøv vort lækre smørrebrød

### Kør sikker med TAXA

altid vogne ved banegaarden og torvet

Taxa - Herning telf. 777

### ESSO Service Station

*Johs. Nøhr*

Fonnesbechsgade 16 . Herning . Tlf. 407

*Benzin . Olie . Vask . Smøring*

## ESBJERG



### Salon »Chanet«

vj J. H. Olesen

moderne hårpleje  
individuel klipning  
frisering-permanent

Nygårdsvej 47, Esbjerg

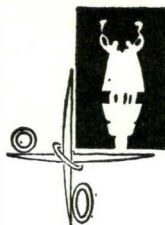
Telf. 26831



Det førende Schweizerprodukt

### Symaskiner

Strandbyplads 3, Esbjerg. Telf. 24485



Man lægger mærke til  
det store udvalg:

dame- og herrekonfektion,  
kjoler,  
teenage- og juniorbeklædning  
pige- og drengetøj  
dame- og herrelingeri  
til populære priser

## TILSKÆRERNE

Rådhuspladsen 75

Stengade 37, Helsingør

Gøernes Gård, Næstved

- det store  
magasin  
for tøj

Sko køber man i **FOX**

*skomagasin*

Glostrup - Roskilde - Holbæk - Kalundborg  
Slagelse-Nyborg-Aarhus-Skive-Nykøbing M.  
Viborg

### Københavns nye blikkenslagerfirma

vj H. Paulsen & T. Hollender

Værksted: Sdr. Fasanvej 92 . Telf. 30 33 53

Paulsen Telf. Eva 4959 . Hollender Telf. 967272

### Nørrebro-Møbel- og Tæppelager

*alt i møbler på rentefri konto*

Nørrebrogade 195, 1. ste, Kbhvn. N. Telf. Taga 6876

Ligeså **UUNDVÆRLIG**  
*jernbanen er for trafikken er*



### Statsanstalten for Livsforsikring

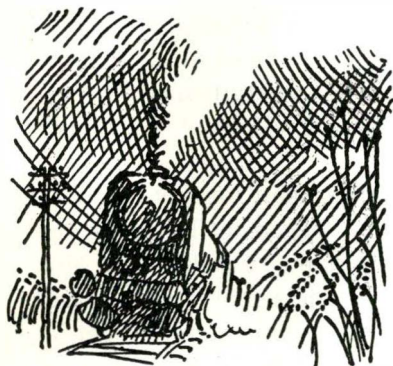
Hovedkontor: Kampmannsgade 4. København V

### PHILIP W. HEYMAN & S

**KONSERVES**

JÆGERSBORG ALLE 19 - TELEFON ORDRUP 9566

Leverandør til feriehjemmet



DANSK LOKOMOTIV TIDENDE  
NR. 17 - 62. ÅRGANG  
5. SEPTEMBER 1962



Indhold:

|   |     |
|---|-----|
| Økonomiske betragtninger . . . . .                      | 271 |
| Alderdommens problemer . . . . .                        | 273 |
| Kooperationen overfor frem-<br>tidens opgaver . . . . . | 275 |
| Julipristallet . . . . .                                | 278 |
| Håndbog for lokomotivmænd . . . . .                     | 280 |
| Under DLF . . . . .                                     | 281 |
| Personalia . . . . .                                    | 281 |
| Medlemslisten . . . . .                                 | 281 |

Forsidebillede:

Eksprestog i Australien.



Redaktører:

E. Greve Petersen  
(ansvarshavende)

K. B. Knudsen.

Redaktion og ekspedition:

Hellerupvej 44, Hellerup.  
Telefon: Hell. 7269.  
Kontortid 10-16.  
Lørdag 9-12.

Annonce-ekspedition:

Studiestræde 49, København K.  
Tlf. Central 12327 og Palæ 1142.  
Giro 22289.  
Kontortid kl. 8,30 til 16.

Frederiksberg Bogtrykkeri  
Howitzvej 49.

## Økonomiske betragtninger

Vort land, som så mange andres, står i den fulde beskæftigelses tegn. Der udfoldes en vældig aktivitet inden for handel og industri. Alt skulle være såre godt, men alligevel er der noget galt. Vi er ved at bruge mere, end vi tjener. Der er stigende underskud på handelsbalancen, og den relativt lave valutabeholdning er også yderligere svækket i årets løb. Hvad OMS-feberen har betydet i dette forhold er ikke rart at tænke på.

De politiske myndigheder har haft fuldt op at gøre med at finde frem til forholdsregler, der kan dække op for en økonomisk aktivitet, som løn- og prismæssigt er bleve løssluppen.

Som konsekvens heraf har vi blandt andet fået omsætningsafgiften, der, som det så smukt hedder, skal dæmpe en forbrugsudvidelse. Man ser meget ugerne det udtrykt på den måde, at det er forbruget, der skal skæres ned.

Enten man af den ene eller anden grund ikke vil kalde tingene ved deres rette navn, så er der alligevel ikke så få i befolkningen, som erkender, at forbruget slet og ret må skæres ned. På den anden side vil store befolkningsgrupper sikkert stærkt hævde, at deres forbrug ikke er anderledes, end man med rimelighed kan forlange det. Men der er alligevel grund til at pege på nødvendigheden af, at der ikke over en bred front foregår effektiv økonomisk konsolidering gennem opsparing. Derimod binder man sig til en række mere eller mindre luksusbetonede goder, som i stærk grad er belastende for vor handelsbalance. Og betalingen af disse goder sker gennem afbetaling til benefice for sælgeren, som lader køberen forrente sine penge adskillige gange over det almindelige for pengeinstitutters vedkommende. Det burde komme dertil, at opsparingen gik forud for erhvervelsen; thi omend renter og andre omkostninger er en forbrugsbegrænsning, er det fornuftigvis bedre selv at tage denne for-tjeneste hjem. Det er imidlertid lysten som driver værket, og der er en ualmindelig appetit på tilværelsens goder. Langt lettere end nogensinde tidligere er der adgang til at tage for sig af livets goder, og den, der vil stække lysten og evnen til at få del i disse, vil formentlig kunne regne med uvisnelig, men tvivlsom hæder.

Omsætningsafgiftens indførelse var for det første et politisk vanskeligt foretagende at hale i land, og der gik forud heftige diskussionsbølger i hele befolkningen, men det kan med sandhed siges, at Omsen har givet anledning til langt stærkere debat efter dens ikrafttræden. Fra alle dele af landet rejses stærke krav om øjeblikkelige lønstigninger, fordi der fra visse erhvervsdrivendes og handlendes side er beregnet avancestigninger oveni omsætningsafgiften. Hvadenten det drejer sig om en mindre, måske praktisk, eller større avanceberegning, er det meget naturligt, at der fra arbejdspladserne rejses sig harmfulde protester med krav om stop for disse overgreb mod forbrugerne.

# FN

## U Thant diskuterer sin egen kandidatur

Fungerende generalsekretær U Thant understregede på sin pressekonference fornylig, at han, inden han bestemmer sig for at lade sig opstille som ordinær generalsekretær, vil være helt sikker på, at han vil få de nødvendige ressourcer til sin rådighed for at kunne gennemføre de opgaver, der betros ham. Han tilføjede, at han også ville være sikker på at kunne »spille min lille rolle i forsøgene på at slå bro over kløften mellem de to kæmper«.

En af de væsentlige grunde til, at han havde akcepteret den nuværende post, var, at han ville forsøge at tilvejebringe sådanne forhold, at de store magtblokke kunne få større forståelse for hverandres synspunkter, udtalte U Thant, og han fortsatte:

»Jeg har en følelse, en meget stærk følelse af, at skarpe hjerner og folkeførere over hele verden i den anden halvdel af det tyvende århundrede burde betragte det som deres vigtigste opgave at forsøge at nå to mål: det første at gøre den voksende kløft mellem de rige og de fattige lande mindre, og det andet at skabe bedre forståelse mellem de forskellige ideologiske grupper.«

Med hensyn til det første mål fremhævede U Thant, at han betragtede opdelingen af verden i rige og fattige lande som »langt mere reel og langt alvorligere og tilsidst langt mere eksplosiv end opdelingen af verden på et ideologisk grundlag«. Med hensyn til det andet mål udtalte han, at han mente, at den »yderliggående opfattelse« af både anti-kommunisme i De forenede Stater og anti-kapitalisme i Sovjetunionen var »forkert«. Det er en pligt for de skarpeste hjerner over hele verden i dag, i kernevåbnenes skygge, at gøre den voksende kløft mindre og skabe forudsætninger for en bedre forståelse mellem disse to kæmper«.

Omsætningsafgiftens fødsel var meget lidt populær, dens nødvendighed må dog erkendes, men skal det udover al rimelighed tillades, at erhverv og handel supplerer denne afgift med avancestigninger, må man inderligt ønske, at der effektivt og hurtigt gribes ind over for den trafik.

Det er imidlertid et spørgsmål, om man kan forvente det bliver herved. Rent økonomisk bør der nok lægges et loft over den voldsomme aktivitet, så man får fastere hånd i udviklingen. Men det derfor ikke indgår i de mange overvejelser at prøve mulighederne for et pris-, løn- og avancestop. Længe siden er det, at vi havde et sådant begreb og under andre forhold. Men direkte, kraftige foranstaltninger af denne slags, som derfor kan forventes meget upopulære i befolkningen, vil nok få vanskeligere fødselsveer i dag med en helt anden baggrund, end da vi sidst havde pris-, løn- og avancestop. De politiske myndigheder har nok spørgsmålet under stærk overvejelse, eftersom priser contra løn er ude af kontrol, i hurtig march opad inflationsstigen. Og det er i den forbindelse en ringe trøst, at forholdene udvikler sig på lignende vis i andre lande. Der er ingen tvivl om, at der må gribes hårdt om nælden fra det offentliges side, fordi man ikke skal vente at den enkelte i store befolkningskredse vil vurdere anderledes end, at han eller hun ikke skulle have anledning til at begrænse sit forbrug.

Det vil utvivlsomt give den siddende regering mange bryderier at udforme finanspolitiske foranstaltninger, der både tilgodeser større økonomisk stabilitet i vort samfund og samtidig fastholder de lavestlønnedes niveau, ja endog forstærker det på bekostning af andre indtægtsgrupper. I virkeligheden en uløselig opgave i det lange løb, fordi ingen gruppe reelt vil se sig distanceret i forhold til nogen anden.

Tjenestemandsområdet er et udmærket eksempel herpå; men samtidig også et eksempel på hvor planløst der kan arbejdes for lønplaceringer på grund af krav i den ene eller anden organisation, og hvorved interessekonflikter vil opstå, når en eller flere grupper prøver på at ændre de lovmæssigt fastlagte lønplaceringer.

Tjenestemandsløven af 1946 var faktisk forældet med dens ikrafttræden. Forholdene i årene efter medførte lapperier på denne lov, lapperier som gjorde lønudregningerne komplicerede, men som, hvad vigtigere var, medførte deklasseringer i forhold til andre arbejdsområder og nivellering tjenestemændene imellem, således at de lavere lønklasser fik forholdsvis bedre dækning for dyrtiden end de højere. Dette forhold stredes der energisk for at få rettet, og med lønloven af 1958 skulle man have jævnet forholdene. Alt som udviklingen skred frem i samfundet, og disse forhold kender vi indtil trivialitet, var det igen tjenestemændene, der hørtes, fordi man atter følte sig distanceret. Og nu er vi igen begyndt på lapperierne, idet man alligevel ikke har draget lære af årene lige efter anden verdenskrig. Tjenestemændene sækker igen agterud. Senest har man på ekstraordinær vis fordelt en smule her og der, idet en reel afslutning med dækning gennem overenskomstportioner var politisk uigen-nemførlig inden overenskomstperiodens udløb, ikke blot tjenestemændenes men også arbejdsmarkedets – og vel især den.

# Alderdommen og dens problemer

Behandlet af ILO's generaldirektør David A. Morse

De problemer, som ældre mennesker konfronteres med – på arbejdspladsen og efter at de har trukket sig tilbage – var emnet for første del af generaldirektørens rapport til ILO's arbejdskonference i juni.

At ungdommen og ungdomsspørgsmål indtager en fremskudt plads i den offentlige debat i dag er både nødvendigt og berettiget, fremholdt Morse i sin rapport, men af den grund bør vi ikke tillade os at forsømme de ligeså vigtige problemer i forbindelse med alderdommen. Det må derfor være en af konferencens opgaver at hjælpe de ældre årgange med at få deres stilling anerkendt på arbejdsmarkedet, ligesom på andre virksomhedsområder.

## *Forsørgerbyrden vokser.*

Antallet af »gamle« – fra 60 år og opad – forøges i dag hurtigere end befolkningsmængden som helhed. I hele verden kan man i dag regne med godt 200 millioner mennesker over 60 år, og om 10 år vil tallet være 300 millioner, medens forøgelsen, i den 10 års periode vi har lagt bag os, kun har været 45 millioner. Europa og Sovjet samt Nordamerika er de områder, hvor antallet af gamle kommer til at stige særlig hurtigt i forhold til den totale befolkningsmængde, medens Asien og Afrika endnu kan regne med at bevare et betydelig yngre gennemsnit.

En af de mange økonomiske og sociale følger af denne udvikling er, at forsørgerbyrden for de arbejdsføre årgange hele tiden bliver tungere. Vi kan regne med, at antallet af ikke-arbejdsføre d.v.s. personer under 15 eller over 60 år pr. 100 arbejdsføre i perioden 1950–75 vil stige fra 75 til 83. I 1950 havde i gennemsnit 100 arbejdsføre personer 64 børn og 12 gamle at forsørge. I dag er tallene 65 og 13, og i 1975 vil de være 69 og 14.

Industrialiseringen medfører i almindelighed en formindskelse i antallet af ældre beskæftigede. I de fleste lande er antallet af ældre personer, der virker som arbejdsgivere eller i de frie erhverv betydeligt større end antallet af ældre ansatte. Kun indenfor landbruget finder man de høje tal for ældre beskæftigede. Som den vigtigste årsag til dette forhold nævner Morse i rapporten den tekniske udvikling, som stiller nye krav til arbejdskraften, strukturforandringer indenfor det økonomiske liv og en vis nedgang i såvel psykiske som åndelige ressourcer. Fordomme og fejlbedømmelse af de ældres arbejdsevne spiller også en betydelig rolle. Det er statistisk bevist, at arbejdsløshed i særskilt høj grad dræber de ældre årgange, en omstændighed som har og i fremtiden i højere grad kan komme til at få ikke blot økonomiske, men også sociale og rent menneskelige følger.

Kun i yderst få lande er fordommene erstattet af saglige undersøgelser af de ældres arbejdsevne. Diskrimineringen mod de ældre er almindeligt udbredt i både industrialiserede lande og udviklingsområderne.

## *Nyt syn på alderdommen behøves.*

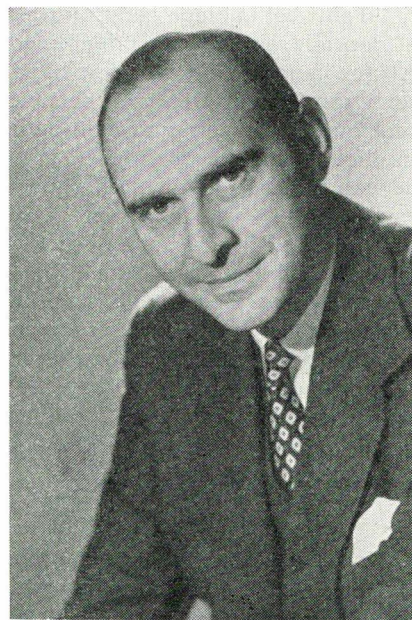
Gennemsnitligt bevarer menneskene i dag sin arbejdsevne betydeligt længere end man i almindelighed erkender. Undersøgelser i flere forskellige lande peger alle på, at opfattelsen af begrebet alderdom må underkastes en radikal revidering. Faktisk bør man regne med, at både effektivitet og ansvarsfølelse oftere end man tror øges med årene.

En undersøgelse, som er foretaget i USA, viser f.eks., at næsten 50 procent af både fabriks- og kontorarbejdere har højere produktionsindeks pr. time og pr. mand i aldersgruppen 45 til 54 end i gruppen 35 til 44. Den individuelle præstation i aldersgrupperne over 55 ligger i følge samme undersøgelse også gennemgående højt.

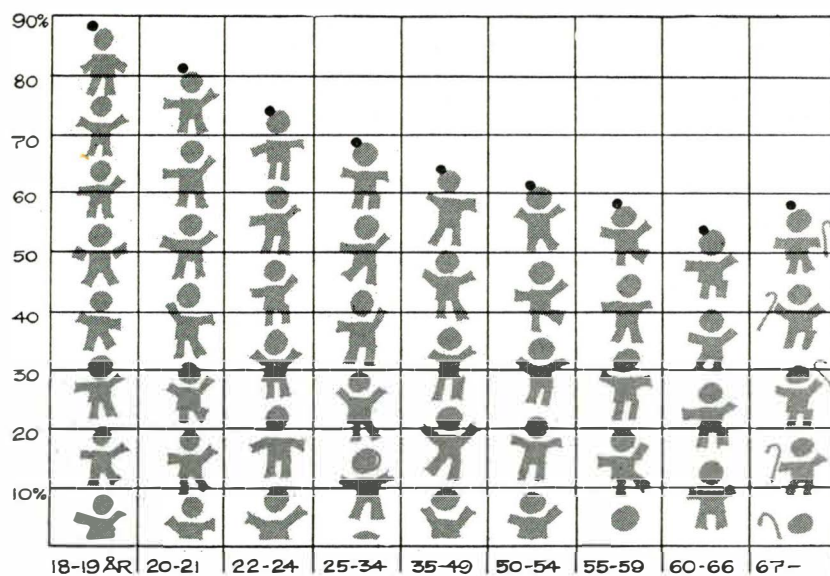
## *Hæmmende fordomme.*

Der findes mange måder at råde bod på misforståelser og misforholdene i forbindelse med udnyttelse af de ældre årganges arbejdskraft. Der peges på følgende muligheder: forbud ved lov mod diskriminerende behandling af ældre, en regeringspolitik som foregår med et rigtigt eksempel, mere vægt på placering i den offentlige arbejdsformidling, omlægning af driftsledelsen og den private beskæftigelsespolitik.

Ofte indtræder visse vanskeligheder mod slutningen af arbejdsperioden, men disse bør kunne modvirkes gennem rigtige foranstaltninger, såsom overflytning til lettere arbejde, evt. også kortere arbejdstid samt udnyttelse af de ældres erfaring, ansvarsfølelse og positive arbejdslyst, en øget smidighed i opfattelsen som erstatter det kronologiske aldersbegreb med det funktionelle.



Generaldirektør  
David A. Morse



#### Teknikken kræver omskoling.

At følge med i den tekniske udvikling er, når det gælder de gamle, endnu nødvendigere, end når det gælder den yngre arbejdskraft. Det kan ikke kraftigt nok betones, at tiden kræver en stadig vågenhed. De tekniske fremskridt, som på alle områder kræver stadig nye former for sagkundskab og specialisering, spiller i særlig høj grad ind for de ældre årgange; allerede yngre arbejdere kan let blive bag efter i kapløbet for at følge med, lære nyt, være a jour. Uden omskoling, kompletteringskursus, kursus, som er tilrettelagt med henblik på nye specialområder, kan ældre arbejdere på nogle få år blive skubbet helt ud. Det gælder om indenfor alle tekniske grene at forny de ældre arbejders kundskaber med jævne mellemrum – ellers risikerer vi at få en år for år voksende ballast af arbejdere, som har de fysiske og psykiske ressourcer, men savner de rent tekniske kvalifikationer og derfor på et tidligere stadium bliver tilovers.

#### Alderdommen.

Til slut behandlede generaldirektør Morse den del af den ældres liv, som falder med pensionsalderen. Alt for længe er der gjort for lidt for de ældres trivsel i samfundet. Det er ikke nok at sørge for det rent materielle behov af mad og husrum – også den intellektuelle side bør tages i agt. Det er rigtigt, at de gamle allerede på nuværende tidspunkt koster samfundet en hel del, men også ungdomstiden er dyr. Den ældre er i sin fulde ret til at kræve mere indhold under sin livsaften.

ILO bør gøre en særlig indsats for de gamle ved i forbindelse med sin virksomhed at arbejde for fremme af gode forhold mellem arbejdsmarkedets to parter og for sunde beskæftigelsespolitiske linier i sit arbejde på sociallovgivningens område og sine bestræbelser for at øge respekten for de grundlæggende menneskerettigheder.

#### I Danmark.

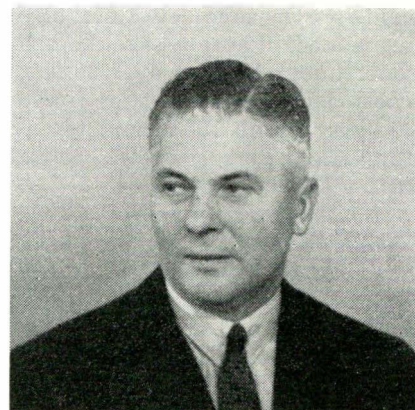
Statistisk Departement har offentliggjort en oversigt over ledigheden i 1960 og 61, og heraf fremgår det helt i tråd med de foranførte betragtninger, at

det er den ældre arbejder, det hårdest går ud over. I to år var der omkring 25.000 arbejdere med en ledighed over 100 dage. De  $\frac{3}{4}$  heraf var arbejdsmænd, og blandt dem var flest af den ældre aldersgruppe.

#### Dyrtidstillæg m. m.

Fra 1. oktober 1962 forhøjes dyrtidstillægget med 1 portion (B-tillægget i foreningens lommebog). Herefter findes der 4 portioner af A-tillægget og 3 portioner af B-tillægget.

Honorarer på finansloven forhøjes med 4 pct. på tillægget til grundbeløbet. Tillægget udgør herefter 132 pct.



Hjalmar Jensen

Formanden for Fællesorganisationen DSB, Hjalmar Jensen, overgik den 1. september til pensionisternes rækker. Dermed er afslutningen nået for en tillidsmands mangeårige virke i organisationsarbejdet. Hjalmar Jensen kan med sindsro se tilbage over sit virke. Han har røgtet sine hverv med dygtighed og omhu. På sin rolige, uforstyrrelige måde har han givet sig i lag med opgaverne. Hans arbejdsområde spændte vidt, og vi vil overhovedet ikke tage anledning til at remse de mange hverv op, helt i tråd med den ligefremhed og uimponerthed Hjalmar Jensen er kendetegnet ved. Vi vil derimod bringe en varm tak for de mange, gode samarbejdsår og medgive de bedste ønsker for din kone og dig i de kommende år.

# Kooperationen overfor fremtidens opgaver

Lidt om svenske forhold i dag

Det svenske næringsliv befinder sig for tiden i en periode med en sydende udvikling i den fulde beskæftigelses tegn. Den moderne teknik stiller stadig bedre hjælpemidler til rådighed, og der bydes på gode muligheder for at øge produktionen og den almene velstand. Dermed stilles der stadig større krav til en omfattende kapitalfremskaffelse. Udviklingen går ubønhørligt hen imod stadig større virksomhedsenheder, som effektivt kan udnytte stordriftens fordele; dette gælder såvel den industrielle produktion som varedistributionen.

Særligt iøjnefaldende er denne udvikling indenfor distributionsleddet, som længe er blevet domineret af den meget urationelle smådrift. Kædeforretningerne bliver stadig stærkere og antallet af varehuse og stormagasiner vokser hurtigt. De »motoriserede forbrugere« er ikke på samme måde, som det er tilfældet med fodgængerne, afhængige af butikernes beliggenhed. Købene koncentrerer mere og mere til de store butikscener, hvis butikker betjener kundekredsen indenfor voksende distrikter.

*Kooperationen toneangivende når det gælder stordrift.*

Forbrugerkooperationen er i Sverige toneangivende, når det drejer sig om stordrift indenfor detailhandelen. Kooperationen har også været toneangivende ved indførelsen af visse moderne salgsmetoder, f.eks. selvbetjeningssystemet.

Selv den private handel har indset, at en ny tid stiller store krav til detailhandelen og den bagved liggende en gros handel og produktionen. Konkurrencen mellem virksomhedsformerne er blevet stadig hårdere, og i det omfang vort land indføres i de europæiske stormarkeder, har man grund til at antage, at konkurrencen bliver endnu skarpere. Ud fra almindelige forbrugersynspunkter må denne udvikling hilses med tilfredshed, for man har al mulig grund til at formode at en stimulerende konkurrence mellem virksomheder af forskellig slags vil være til gavn for forbrugerne.

På dette stadium står det klart for Kooperationen, at man skal tage yderligere krafttag for at effekti-



Gældsbeviset på illustrationen var grundlaget for den første margarinefabriks start.

visere virksomheden. Det må ske gennem en fortsat integrering af virksomhedens forskellige led, sådan at stordriften kan udnyttes helt. Mottoet er »kooperativ samling«, en planmæssig indkorporering af alle bevægelsens ressourcer for at løse de fælles opgaver til gavn for forbrugerne nemlig at organisere distribution og produktion af varer.

*Medlemmernes indsats er nødvendig.*

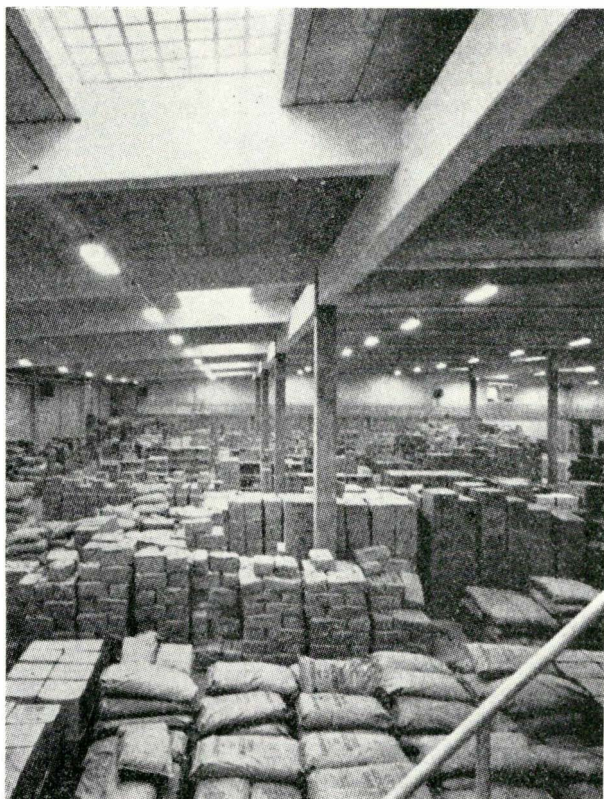
Kooperationen bygger på frivillig tilslutning af forbrugerne, som ejer de virksomheder de i fællesskab har bygget op. Denne åbenhed og frivillighed efter reglen »for alle – gennem alle« er naturligvis stadig bevægelsens grundvold. Nu gælder det om at være opmærksom på, at medlemmerne har så god økonomisk indsigt og stærk samarbejdsvilje, at de beslutsomt gennemfører den koncentration af bevægelsens kræfter, som en ny tid kræver. Stærke grunde taler for, at det er tilfældet i meget vide kredse. Stadig flere og flere indser, at Kooperationen må komme frem til større og slagkraftigere lokalforeningsenheder.

I fjor besluttede ca. halvfjerds brugsforeninger sig til i samarbejde med nærliggende foreninger at skabe større foreninger. Særligt glædeligt er det, at denne sammenslutning har kunnet finde sted i enighedens tegn, praktisk taget uden betydelige modsætninger indenfor medlemskredsen og blandt de ansatte.

Man har grund til at formode, at yderligere halvfjerds foreninger går sammenslutningens vej i år. På en gros området er Kooperationen nået langt i sin organisation af lagercentraler, hvorigennem foreningerne har fået et effektivt hjælpemiddel ved deres vareanskaffelse.

*Nye finansieringsveje nødvendige.*

Det siger sig selv, at denne udvikling, som følges af en lignende oprustning indenfor produktionen, er meget kapitalkrævende. Der findes altså al mulig grund til for bevægelsen at være meget opmærksom overfor det nye finansieringsproblem. Det er dog det der allerede er sket, efter at den så-



*Konkurrencen mellem virksomhedsformerne er blevet større. Stordrift er det bedste aktiv i en sådan konkurrence.*

kaldte kapitalkomité på kongressen i 1961 fremlagde betænkningen »Penge for fremtiden«.

Kooperationen har altid bestræbt sig på væsentligt at finansiere sin virksomhed med kapital indskudt af medlemmerne, kollektivt og individuelt. Bevægelsen har haft held i disse bestræbelser, men udviklingstakten er nu så hurtig, at den normale fremskaffelse af medlemskapital ikke forslår. Det gælder derfor om nu delvis at betræde nye finansieringsveje.

Foreløbigt er det at foretrække at fremskaffelsen af kapital fra medlemmerne intensiveres og udvides. Man kan derved regne med at opsparingen på medlemskonto (hvilket ifølge de nye standardvedtægter skal præmieres med 100 kr. for hver gang, der er opsparet 1000 kr.), familieopsparing, indsætning i sparekasse og tegning af reverser i KF's femårslån vil tilføre bevægelsen betydelige beløb. Bare i løbet af 1961 voksede beholdningen i KF's sparekasse med 18 millioner kr. og i femårslånet tegnedes 16 millioner kr. Efter fire måneders forløb i 1962 er dette beløb blevet fordoblet.

Det er imidlertid ganske klart, at heller ikke denne voksende kapitaldannelse vil kunne dække de aktuelle behov. KF's bestyrelse og forvaltningsråd har i princippet besluttet, at bevægelsen i denne situation også udnytter andre kapitalanskaffelsesveje, f.eks. indtegnings- og obligationslån. Det fortjener at blive bemærket at KF's ejendomsbesiddelser helt frem til regnskabsafslutningen i 1960 kun var belånt med 10 millioner kr. Det er ganske klart, at bevægelsen kan og bør udnytte de kapitalanskaffelsesveje, som her findes og at dette, klogt gennemført, kan ske med bevarelsen af soliditeten. I løbet af 1961 er KF's ejendomme, som i statusen er opgjort til 456,5 millioner kr. (brandforsikringsværdi

859 millioner kr.), blevet belånt med 93,4 millioner kr.

*Fremmedkapital er ikke lig med fremmed indflydelse.*

Det er forståeligt hvis mange kooperatører, som har lært at værdsætte kontanthandel- og selvfinansieringsprincipperne, ser med kritik på en kapitalanskaffelse, som i en vis udstrækning sker gennem lån. En sådan reaktion er i og for sig et sundhedstegn, for den viser, at Kooperationen har haft held i sine bestræbelser på at opdrage til økonomisk eftertænksomhed. Man vil stå vagt om bevægelsens frihed og selvstændighed ligesom om de enkelte medlemmers. Selvfølgelig må det fortsat være en central opgave for bevægelsen. På samme måde som det enkelte menneske kan finde det formålstjenligt at finansiere en del af f.eks. anskaffelsen af eget hus gennem lån, kan det naturligvis være formålstjenligt, ja nødvendigt, at en virksomhed finansierer mindre eller større dele af sin aktivitet gennem udefra kommende kapital. Det er opsparingens opgave at skabe grundlag for en sådan finansiering af virksomheden og vort lands omfattende kreditinstitutioner opfylder deres samfundsvigtige funktion ved at påse at opsparing-kapitaldannelsen bliver anvendt godt ved en fornuftig udlåning. Låntagere, som sørger for at låne indenfor rimelige grænser, bliver ikke på nogen måde afhængige af kreditgiveren. Villaejeren kan have sit hus belånt med over 50 pct. og alligevel med fuld ret hævde, at han er herre i sit eget hus. På samme måde forholder det sig med virksomheder og altså også med kooperative virksomheder.

Naturligvis er det, som allerede antydnet, meget ønskeligt at medlemmerne i størst mulige udstræk-



Finansiering ved hjælp af medlemmerne må være at foretrække. Hvis de svenske brugsforeningsmedlemmer hver betalte en krone, ville det give 1,2 millioner kr. 100 kr. pr. medlem ville betyde 120 millioner kr. Hvis dividenden blev stående i brugsforeningen, betød det en årlig kapitaltilgang på 80 mill. kr.



ning stiller den kapital til rådighed, der er nødvendig. En krone pr. medlem betyder 1,2 millioner kr., 100 kr. pr. medlem betyder 120 millioner kr. Hvis medlemmerne betragter dividenden som et opsparingsbeløb, der bør blive stående i brugsforeningen og vokse med rente på rente, betyder dette, at ca. 80 millioner kr. bliver tilført bevægelsen i kapital. Væmner medlemmerne sig til at udnytte kooperationens sparekasser, som nu kun har 150.000 indskydere, når man snart op på betydelige beløb. Bare 50.000 nye indskydere som placerer 100 kr. i sparekassen, tilfører bevægelsen 5 millioner kr. Allerede de nuværende 150.000 indskydere har samlet 331 millioner kr.

*Kooperationen vil lede strømmen ad egne kanaler.*

Den omfattende interne virksomhedsopsparing indenfor kooperationen, som giver sig udtryk i fonderinger og skjulte reserver, udgør den økonomiske ryggrad i vor bevægelse. Foreningerne henlagde i 1961 332 millioner kr. i fonds, KF 215 millioner. De skjulte reserver i KF øgedes i 1961 med 12,5 millioner kr. til 248,3 millioner kr. Vi har al mulig grund til at være stolte over dette resultat. Det bør imidlertid bemærkes, at denne kapital ejes kollektivt, og at medlemmerne altså ikke individuelt ejer kapitalen. Der er al mulig grund til at tro, at hvis bevægelsen, hvilket kommer til at ske i tresserne, i højere grad end tidligere finansierer virksomheden med midler som medlemmerne personligt ejer og råder over, vil dette binde dem nærmere til bevægelsen. De får et voksende personligt engagement i deres foreninger og i KF,

hvilket sikkert vil fremkalde en stærkere samhørighed og en voksende interesse for medlemskabets fordele og forpligtelser. Det bør fremover være en hovedopgave for det kooperative oplysningsarbejde at forklare denne sammenhæng.

En del af kooperationens kritikere vil gøre gældende, at bevægelsen i de seneste år har vist tegn på stagnation. Alle implicerede ved, at denne påstand er fejlagtig. Kooperationen har øget sin andel af detailhandelen på de områder, hvor kooperationen er aktiv, vore foreninger og KF præges af stærk vilje til aktivitet på praktisk taget alle virksomhedsområder. Vi er fast besludtede på ikke at slå os til ro i den tro, at alt er godt som det er, og at lade tidens strøm suse forbi os. Kooperationen har altid sat en ære i at lede strømmen ad de kanaler vi selv har bygget, og på det punkt holder vi ubønhørligt fast ved vore traditioner.

*Medlemskapital i foreningerne.*

|  |      |      |      |
|--|------|------|------|
| <i>Egen kapital</i>  | 1955 | 1960 | 1961 |
| Indskudskapital  | 171  | 192  | 196  |
| Reservefonds   | 161  | 240  | 262  |
| Andre fonds  | 76   | 69   | 70   |
| Ialt millioner kr.   | 408  | 501  | 528  |
| <i>Indskud fra medlemmerne</i>                             |      |      |      |
| Medlemskonto   | 50   | 91   | 100  |
| Egen sparekasse  | 49   | 65   | 65   |
| Lån  | 14   | 16   | 17   |
| Familieopsparing   | 4    | 22   | 27   |
| Ialt millioner kr.   | 117  | 194  | 209  |
| Samlet medlemskapital                                      | 525  | 695  | 737  |
| Stigning 1955-60: 170 mill. kr. eller 34 mill. kr. pr. år. |      |      |      |
| Stigning 1960-61: 42 mill. kr.                             |      |      |      |

*Herman Stolpe.*

# Julipristallet 1962

Det i *Lov om lønninger og pensioner m.v. til statens tjenestemænd* omhandlede detailpristal med juli = 100 (jfr. lov nr. 147 af 20. maj 1961) er for juli 1962 beregnet til 159, hvilket er det samme som for april 1962, men 3 points højere end for januar 1962.

Med juli 1914 = 100 er detailpristallet for juli 489 mod 487 for april og 480 for januar.

Ved lov nr. 162 af 14. juni 1957 er det pålagt Det statistiske Departement i forbindelse med beregningen af detailpristallet at udarbejde et særpristal til brug ved reguleringen af lønninger og pensioner (bortset fra folke- og invalidepension). I beregningen af særpristallet udelades visse afgifter og afgiftsforhøjelser, jfr. fodnote 2 til tabel 1.

Det lønregulerende pristal med juli 1949 = 100 er for juli 1962 beregnet til 157, hvilket er det samme som for april, men 3 points højere end for januar. – Detailpristallene og de lønregulerende pristal for hvert kvartal siden juli 1949, angivet både med

juli 1949 = 100, med 1935 gns. = 100 og med juli 1914 = 100, er anført i tabel 1.

De for januar og for juli beregnede lønregulerende pristal med juli 1949 = 100 danner grundlag for fastsættelse af dyrtidstillæg vedrørende lønninger til arbejdere tilsluttet Landsorganisationen De samvirkende Fagforbund og til statens tjenestemænd. Ifølge de gældende regler (jfr. lov nr. 147 af 20. maj 1961, § 1, stk. 2) skal der udbetales nye dyrtidstillæg for hver tre points stigning i det nævnte pristal, idet udgangspunktet er det for januar 1961 beregnede pristal på 148. På grundlag af pristallet for januar 1962, som var 154, blev der udbetalt 2 dyrtidstillæg. Den nu beregnede stigning til 157 giver anledning til udbetaling af yderligere 1 tillæg.

Ved dyrtidsreguleringen af folke- og invalidepensionens grundbeløb benyttes *detailpristallet* med juli 1914 = 100. Stigningen i dette pristal fra 480 i januar til 489 i juli medfører, at grundbeløbene forhøjes med 1 tillæg fra 1. oktober d.å.

|           | Detailpristallet <sup>1)</sup> |                  |                  | Lønregulerende pristal <sup>2)</sup> |                  |                  |           | Detailpristallet <sup>1)</sup> |                  |                  | Lønregulerende pristal <sup>2)</sup> |                  |                  |
|-----------|--------------------------------|------------------|------------------|--------------------------------------|------------------|------------------|-----------|--------------------------------|------------------|------------------|--------------------------------------|------------------|------------------|
|           | Juli 1949<br>100               | 1935 gns.<br>100 | Juli 1914<br>100 | Juli 1949<br>100                     | 1935 gns.<br>100 | Juli 1914<br>100 |           | Juli 1949<br>100               | 1935 gns.<br>100 | Juli 1914<br>100 | Juli 1949<br>100                     | 1935 gns.<br>100 | Juli 1914<br>100 |
| Juli 1949 | 100                            | 179              | 307              | 100                                  | 179              | 307              | Jan. 1956 | 135                            | 242              | 415              | 133                                  | 238              | 408              |
| Oktb. –   | 100                            | 179              | 307              | 100                                  | 179              | 307              | April –   | 137                            | 244              | 419              | 135                                  | 241              | 414              |
| Jan. 1950 | 103                            | 183              | 315              | 103                                  | 183              | 315              | Juli –    | 138                            | 247              | 424              | 136                                  | 244              | 419              |
| April –   | 105                            | 187              | 322              | 105                                  | 187              | 322              | Oktb. –   | 139                            | 249              | 427              | 137                                  | 246              | 422              |
| Juli –    | 105                            | 188              | 323              | 105                                  | 188              | 323              | Jan. 1957 | 141                            | 252              | 433              | 139                                  | 249              | 427              |
| Oktb. –   | 109                            | 194              | 333              | 109                                  | 194              | 333              | April –   | 139                            | 249              | 428              | 137                                  | 246              | 422              |
| Jan. 1951 | 113                            | 202              | 346              | 113                                  | 202              | 346              | Juli –    | 142                            | 255              | 437              | 140                                  | 251              | 431              |
| April –   | 116                            | 208              | 356              | 116                                  | 207              | 356              | Oktb. –   | 142                            | 254              | 435              | 140                                  | 250              | 429              |
| Juli –    | 119                            | 213              | 366              | 119                                  | 213              | 366              | Jan. 1958 | 143                            | 255              | 438              | 141                                  | 252              | 432              |
| Oktb. –   | 120                            | 215              | 369              | 120                                  | 215              | 369              | April –   | 143                            | 256              | 439              | 141                                  | 253              | 433              |
| Jan. 1952 | 121                            | 217              | 372              | 121                                  | 216              | 371              | Juli –    | 143                            | 256              | 440              | 141                                  | 253              | 434              |
| April –   | 121                            | 217              | 373              | 121                                  | 217              | 372              | Oktb. –   | 145                            | 259              | 444              | 143                                  | 255              | 438              |
| Juli –    | 123                            | 220              | 378              | 123                                  | 220              | 378              | Jan. 1959 | 146                            | 261              | 448              | 144                                  | 258              | 442              |
| Oktb. –   | 123                            | 220              | 377              | 123                                  | 220              | 377              | April –   | 146                            | 261              | 449              | 144                                  | 258              | 443              |
| Jan. 1953 | 123                            | 221              | 378              | 123                                  | 220              | 378              | Juli –    | 146                            | 261              | 448              | 144                                  | 258              | 442              |
| April –   | 122                            | 219              | 375              | 122                                  | 218              | 375              | Oktb. –   | 148                            | 264              | 453              | 146                                  | 261              | 448              |
| Juli –    | 122                            | 219              | 375              | 122                                  | 218              | 375              | Jan. 1960 | 149                            | 267              | 458              | 147                                  | 263              | 452              |
| Oktb. –   | 122                            | 219              | 375              | 122                                  | 218              | 375              | April –   | 149                            | 267              | 457              | 147                                  | 263              | 452              |
| Jan. 1954 | 122                            | 219              | 376              | 122                                  | 219              | 376              | Juli –    | 148                            | 264              | 453              | 146                                  | 261              | 448              |
| April –   | 123                            | 220              | 378              | 123                                  | 220              | 378              | Oktb. –   | 148                            | 265              | 455              | 146                                  | 262              | 449              |
| Juli –    | 124                            | 221              | 379              | 123                                  | 221              | 379              | Jan. 1961 | 150                            | 268              | 460              | 148                                  | 264              | 454              |
| Oktb. –   | 124                            | 222              | 382              | 124                                  | 222              | 381              | April –   | 152                            | 272              | 466              | 150                                  | 268              | 460              |
| Jan. 1955 | 126                            | 226              | 388              | 126                                  | 225              | 386              | Juli –    | 152                            | 272              | 467              | 150                                  | 269              | 461              |
| April –   | 128                            | 229              | 393              | 127                                  | 228              | 391              | Oktb. –   | 154                            | 275              | 471              | 152                                  | 271              | 465              |
| Juli –    | 131                            | 234              | 402              | 129                                  | 230              | 395              | Jan. 1962 | 156                            | 280              | 480              | 154                                  | 276              | 473              |
| Oktb. –   | 134                            | 239              | 410              | 131                                  | 235              | 403              | April –   | 159                            | 284              | 487              | 157                                  | 280              | 481              |
|           |                                |                  |                  |                                      |                  |                  | Juli –    | 159                            | 285              | 489              | 157                                  | 281              | 483              |

1) Detailpristallet beregnes i henhold til lov nr. 154 af 7. juni 1958 om lønninger og pensioner m.v. til statens tjenestemænd, jfr. lov nr. 147 af 20. maj 1961 om ændringer i nævnte lov.

2) For perioden juli 1949–januar 1951 er det lønregulerende pristal identisk med detailpristallet. For de efterfølgende kvartaler er det lønregulerende pristal beregnet på grundlag af detailpristallet, men med visse fradrag, nemlig følgende: Fra april 1951 til januar 1956: de ved lov nr. 101 af 22. marts 1951 og senere love gennemførte afgiftsforhøjelser vedrørende øl og stærke drikke, de i lov nr. 298 af 1. oktober 1954 omhandlede forhøjelser af tobaksafgifterne, samt – for de sidste tre kvartaler i denne periode – værdien af de i lov om forbrugsbegrænsende foranstaltninger af 14. marts 1955 omhandlede sparebeviser; fra april 1956 til april 1957: værdien af de nævnte sparebeviser; fra juli 1957. 1) afgifterne i h. t. afsnit I i lov nr. 43 af 14. marts 1955 om forbrugsbegrænsende foranstaltninger, jfr. lov nr. 161 af 14. juni 1957 om ændring i nævnte lov, 2) de ved lov nr. 162 af 14. juni 1957 gennemførte forhøjelser af beskattningen af øl og vin, samt 3) den ved lov nr. 163 af 14. juni 1957 gennemførte forhøjelse af afgiften for tobaksvarer.

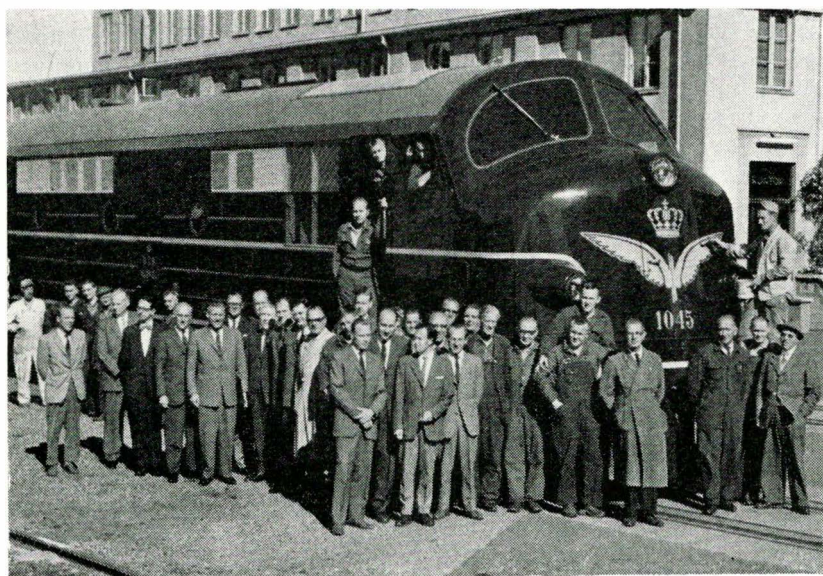
Stigningen i detailpristallets hovedgrupper fra april 1962 til juli 1962 og fra januar 1961 til juli 1962

|   | April 1962<br>- juli 1962 | Jan. 1961<br>- juli 1962 |
|---|---------------------------|--------------------------|
| Fødevarer .....   | 0,2                       | 4,2                      |
| Klæder, fodtøj, vask .....                              | 0,1                       | 1,5                      |
| Brændsel og belysning .....                             | ÷ 0,0                     | 0,1                      |
| Anskaffelser og vedligeholdelse .....                   | 0,1                       | 0,4                      |
| Spiritus, tobak, fortæring ude .....                    | 0,1                       | 1,1                      |
| Transport .....   | 0,1                       | 1,0                      |
| Forskellige varer og tjenesteydelser .....              | 0,1                       | 1,7                      |
| <b>Varer og tjenesteydelser ialt .....</b>              | <b>0,7</b>                | <b>10,9</b>              |
| Bolig .....   | -                         | 0,9                      |
| <b>Varer og tjenesteydelser incl. Bolig, ialt .....</b> | <b>0,7</b>                | <b>10,9</b>              |
| Personl. skatter eft. fradrag af børnetilsk. .....      | ÷ 0,1                     | ÷ 1,8                    |
| Kontingenter .....                                      | -                         | 0,5                      |
| <b>Ialt .....</b>                                       | <b>0,6</b>                | <b>9,6</b>               |

## DUI landslotteri 1962

I den kommende tid får DUI's 13.000 medlemmer travlt med at finde købere til årets landslotteri, og sikkert er det, at alle pigerne og drengene venter at få en håndsrækning, når de præsenterer deres lodseddel, enten de nu kommer på arbejdspladsen eller tager trapperne.

Det koster penge at drive en virksomhed som den, der foregår i DUI. Enten det nu drejer sig om indkøb af materialer til den manuelle virksomhed eller skabelsen af de rammer, der er nødvendige, for at man kan lære lidt om demokratiets ABC. Der skal sikres midler til lokaler, sommerlejre og meget mere. For DUI er det stadig den største opgave at byde pigerne og drengene beskæftigelsesformer og opgaver, der sikrer forståelsen af fællesskabets betydning og giver dem en mulighed for den rette sociale bevidsthed. Det lyder af store opgaver, men sigtet må rettes den vej, hvis man vil være med til at investere i fremtiden.

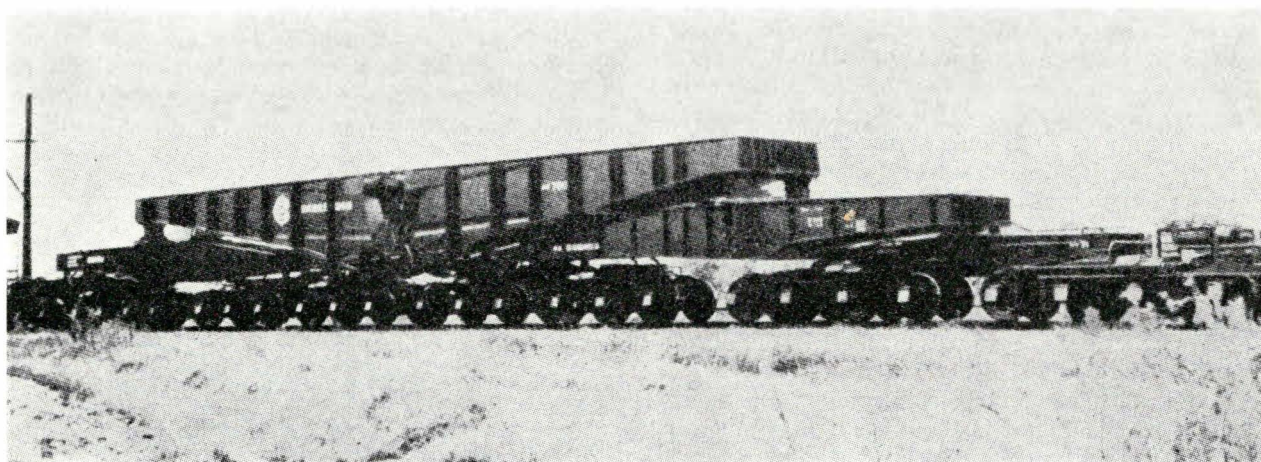


## MX 1045

NOHAB i Trollhättan har nu leveret det sidste MX-lokomotiv af den serie på 45 stk., som Danske Statsbaner havde bestilt. Det første NOHAB-lokomotiv der kom til anmark var MY-lokomotiverne i 1954. Af disse kører der 44 hos statsbanerne.

Disse lokomotiver har man regnet ud sparer statsbanerne for ca. 700.000 kr. pr. lokomotiv pr. år, hvilket i realiteten vil sige, at de tjener sig selv ind på 3 år.

## Kæmpegodsvogn



Japans statsbaner har ladet bygge vel nok verdens største godsvogn. Den er 48 meter lang, egenvægt 110 ton og kan laste 280 ton. Akselanordningen er 4-4-3-3, og det første gods, den transportererede, var en transformator på 250 ton.



## Landsoplysningsudvalget

### Håndbog for lokomotivmænd!

Som det sikkert vil erindres fra de seneste kongresser, såvel som fra indlæg her i bladet, har det op gennem årene, siden vor organisation fik kursusvirksomheden ind i faste rammer, været et udbredt ønske, at vi – i lighed med andre organisationer – fik vor egen grundbog i interne lokomotivmands-problemer.

Spørgsmålet har som nævnt ofte været rejst på vore kongresser, og som sådanne naturligt også været genstand for behandling inden for landsoplysningsudvalget. Det er ikke så få problemer, der har måttet behandles, når talen drejede sig om udgivelsen af en grundbog, og et af de vanskeligste i forbindelse hermed, har vel nok været dette, om det nu også ville være muligt – og i allerhøjeste grad også forsvarligt – at udgive en grundbog, såfremt man fortsat måtte forudse de stadig ændringer i gældende regler, årene siden 1946 har været så rig på? Vi fik jo ganske vist en ny lønningslov i 1958, og skulle som sådan, overfladisk set, ret hurtigt derefter kunne have udarbejdet og eventuelt også have udgivet en grundbog på baggrund af den nye lov. Enhver vil i dag kunne se, at det har været klog politik af udvalget, fortsat at udvise en vis tilbageholdenhed på trods af de mange opfordringer til at gå igang med dette arbejde, vi efterhånden lå inde med. Havde vi nemlig i dag haft en grundbog udarbejdet efter de hidtil gældende normer, uden mulighed for indførelse af ændringer og nytilføjelser, da ville denne allerede nu i det væsentligste kun have haft historisk interesse.

Udvalget har derfor i sit fortsatte arbejde med dette spørgsmål sigtet efter at nå et resultat, der ville gøre det muligt at udgive en grundbog af blivende værdi, uanset antallet og omfanget af de ændringer i gældende regler, der måtte komme, og vi er her stoppet op ved de muligheder, der ligger i »løsbladsystemet«. På den nylig afholdte kongres stillede vi derfor det forslag indeholdt i beretningen om udvalgets øvrige arbejde, at det kommende landsoplysningsudvalg blev bemyndiget til at arbejde videre med og på et senere tidspunkt søge gennemført udgivelsen af en »Håndbog for lokomotivmænd«, baseret på løsbladsystemet og med mulighed for indførelse af ændringer og rettelser, dels gennem udsendelse af rettellesblade, og dels ved retningslinier angivet i DLT.

Udvalgets forslag blev velvilligt modtaget af kongressen. Men da der jo også udover de problemer, der er omtalt, melder sig spørgsmålet, om der vil vise sig tilstrækkeligt med aftagere til en eventuel håndbog, har udvalget valgt at rette en forhåndshenvendelse til samtlige interesserede, for ad denne vej at få en tilkendegivelse, om der også vil være

økonomisk baggrund for en udgivelse af nævnte håndbog.

Håndbogen – der som nævnt bliver med løsblade – vil få et omslag af plastic, og formatet vil blive ca. som ordreserie »A«. Der vil videre blive »faneblade«, der sammen med registret vil lette benyttelsen. Alt i alt på disse områder et moderne og yderst holdbar stykke »værktøj« til brug i det daglige.

Hvad angår det vigtigste – selv indholdet – da vil dette også blive udført efter nyeste principper, med opstilling af beregningseksempler – satsskemaer o.s.v., der samfattende skulle gøre brugen af håndbogen letfattelig. Det kan videre oplyses, at der vil blive indført skemaer for personlige optegnelser.

Indholdet i håndbogen vil strække sig over de områder, lokomotivmanden i den daglige tjeneste kommer i berøring med, begyndende med lønnings- og pensionsregler, og strækkende sig over tjenestetidsregler – beregning af ture – overtidsopgørelser – turvalgsregler og tjenesteanciennitet – forflyttelsesregler – uniformsbestemmelser til et afsluttende afsnit, hvor det enkelte medlems forhold til organisationen behandles.

Der vil i videst muligt omfang gennem eksempler blive vist, hvorledes denne eller hin bestemmelse skal fortolkes, og ikke blive tale om afskrift af ordreserierne.

Prisen for håndbogen kan ikke angives bestemt, den vil bl.a. afhænge af et eventuelt oplags størrelse. Det må dog for indeværende antages, at prisen vil blive omkring 20,00 kr. pr. eksemplar, vel ingen billig pris, men håndbogens kvalitet og blivende værdi må her tages i betragtning.

Såfremt det her oplyste angående »Lokomotivmandens håndbog« ikke er tilstrækkeligt, er udvalget rede til at give svar på spørgsmål, der eventuelt måtte ønskes.

Vi vil dog gerne – som tidligere nævnt – have et udtryk for, hvor stor interessen for håndbogen er, og beder her om at man sender undertegnede oplysning herom.

Det gøres udtrykkeligt opmærksom på, at man ikke binder sig som eventuel køber herved, idet – såfremt interessen er tilstrækkelig – bestillingslister med endelige angivelser af pris – indhold og udførelse vil tilgå afdelingerne senere.

Altså – gør os den tjeneste at sende os et par ord om din interesse for håndbogen. Såfremt afdelingsbestyrelserne vil hjælpe os ved lister e.l. vil vi være taknemmelige herfor.

P. u. v.  
Jørgen V. Christiansen,  
Ormslevvej 69,  
Viby J.





### Opmærksomhed frabedes

Al opmærksomhed i anledning af mit jubilæum frabedes venligst.

M. Kristensen, lokomotivfører, Odense.

### Jubilæum

Fredag den 21. september 1962 kan lokomotivfører M. Kristensen, Odense, fejre 40 års jubilæum.

Jubilaren kom efter ansøgning til Fåborg den 1. september 1950, blev forflyttet til Odense den 11. august 1954.

I de år M. Kristensen har været i Odense, har vi lært ham at kende som en dygtig og interesseret lokomotivmand, der ved sin lune jyske væremåde har gjort sig vellidt blandt kollegerne.

Afdelingen ønsker hjertelig til lykke med de bedste ønsker på jubilæumsdagen og fremtiden.

P. J.



Overgået til lokomotivfører i 12. lkl. pr. 1-9-62.

Elektroførerne (12. lkl.):

- G. J. Jørgensen, Enghave, i København Gb.
- P. Meyer, Enghave, i København Gb.
- K. Andersen, Enghave, i København Gb.

Elektrofører (10. lkl.):

- E. A. Damgaard-Sørensen, Enghave, i Kbhvn. Gb.

Forfremmelse til lokomotivfører (12. lkl.) pr. 1-9-62.

Lokomotivfyrbøderne:

- K. Nielsen, Korsør, i Korsør.
- B. J. Petersen, København Gb., i København Gb.
- S. I. Abrahamsen, Kalundborg, i Kalundborg.
- S. A. Østerill, Kalundborg, i Korsør.
- V. D. Bach, Ålborg, i Korsør.
- K. E. Jensen, Århus H., i Korsør.
- B. H. Rønnebech, Ålborg, i Korsør.
- W. Poulsen, Århus H., i Århus.
- M. Lykkestrøm, Fredericia, i København Gb.
- K. E. Andersen, Næstved, i Nykøbing F.
- E. Hansen (Havn), København Gb., i Kbhvn. Gb.
- J. Hansen (Børsholm), Gedser, i Gedser.
- C. J. Nielsen, Ålborg, i København Gb.
- J. S. Sørensen, Struer, i København Gb.

- J. Lundum-Andersen, Århus H., i København Gb.
- B. H. B. Frederiksen, Århus H., i Roskilde.
- H. Kristensen (Braan), Esbjerg, i København Gb.
- H. O. Jensen, Næstved, i Nykøbing F.
- H. P. H. Pantou, København Gb., i København Gb.
- H. J. Wulff, Århus H., i København Gb.
- B. P. H. Gerholm, København Gb., i København Gb.
- J. S. Jakobsen, Esbjerg, i København Gb.
- P. J. Jensen, Århus H., i København Gb.
- E. J. Sørensen, Nyborg H., i København Gb.
- G. B. Østergaard, Ålborg, i København Gb.
- E. Hansen (Aaby), København Gb., i Kbhvn. Gb.
- V. B. Hansen, Odense, i København Gb.
- K. Vibe, Randers, i København Gb.
- B. Jensen (Krucov), Esbjerg, i København Gb.
- P. E. H. Nielsen, Næstved, i Gedser.
- E. V. Pedersen, København Gb., i København Gb.
- S. F. Rasmussen, Gedser, i Gedser.
- T. S. Andersen, Næstved, i København Gb.
- H. P. D. Henriksen, Padborg, i Padborg.
- B. Klemmensen, Fredericia, i København Gb.
- E. Ø. Nielsen (Lind), Århus H., i København Gb.
- E. G. Prause, København Gb., i København Gb.
- O. H. Petersen, Fredericia, i København Gb.
- W. T. Jørgensen, Fredericia, i København Gb.
- F. H. Frikov, København Gb., i København Gb.
- Ove Nielsen, Fredericia, i København Gb.
- A. Skovgaard, Nyborg H., i København Gb.
- B. Lauritzen, Nyborg H., i København Gb.
- H. C. Thiessen, Padborg, i København Gb.
- I. Rasmussen, Korsør, i Korsør.
- A. H. L. Iversen, Fredericia, i København Gb.
- H. Pedersen (Havn), Nyborg H., i København Gb.
- B. Leth, Århus H., i København Gb.
- I. S. Andersen, Esbjerg, i København Gb.
- E. J. Mortensen, Kalundborg, i København Gb.
- N. E. Andersson, Ålborg, i København Gb.
- P. L. Kristensen, Århus H., i København Gb.
- K. E. Hansen (Højbjerg), Århus H., i Kbhvn. Gb.
- B. G. T. Hansen, Nyborg H., i København Gb.
- W. Brix, Randers, i København Gb.
- L. W. Rasmussen, Århus H., i Århus.
- V. O. B. Sørensen, Fredericia, i København Gb.

Forflyttelse efter ansøgning pr. 1-9-62.

Lokomotivførerne (12. lkl.):

- J. E. Andreasen, København Gb., til Helgoland.
- J. M. C. Hansen, København Gb., til Helgoland.



Pensioneret lokomotivfører M. F. Andersen, Dalføret 9, 4. th., København S., født den 1. august 1884, er afgang ved døden den 23. august 1962.

### MEDLEMSLISTEN

Overgået som ekstraordinært medlem pr. 1-9-62.

Pensioneret lokomotivfører C. Langemark, Kronprinsessegade 43, 2., København K.

Pensioneret lokomotivfører H. C. R. Jensen, Hostrupsvej 11, Rosenvang, Århus C.

## NÆSTVED

**PFAFF** Sydsjællands største symaskineforretning  
v/ Sv. Christensen  
»Balticgaarden« Axeltorv 5 - Næstved - Telf. 72 33 66

Vi forhandler også vaskemaskiner, køleskabe,  
støvsugere m. m.

Salon »BIRGITTE«  
Moderne salon for moderne damer  
**ALT I HÅRPLEJE - FORMSKÆRING - PERMANENT**  
Karrebækvej 30 - Næstved - Telf. 72 34 15



**Kør godt og økonomisk**

kør med UNO-X benzin og olie

**UNO-X** v/ Tage Saxe Svendsen  
Ringstedgade 225 - Næstved - Telf. 72 44 55

**HARRY HOLCK** MALERMESTER

Kildebakken 7 - Næstved - Telf. 72 05 02

**Kvalitetsmalerarbejde udføres**

## HOLSTEBRO

**dalgaard** RADIO  
FJERNSYN

Vestergade 8 . Holstebro . Telefon 1695

Magasin »MOR og DATTER«

v/ H. Korch-Christensen

Nørregade 17 - Holstebro - Telf. 707

**MANUFAKTUR KJOLER STRØMPER**

## VARDE

**Glarimester H. C. Nielsen**  
Spigerborggade 3. Varde  
Telf. 279

**Nordholts  
Margarinefabrik**

Østervold 9, Varde  
Telf. 215 33

**Isenkram - køkkenudstyr  
glas - porcelæn - kunst**  
**Chr. Blinkenbergs Eftf.**  
v. Poul E. Sørensen  
Storegade, Varde. Tlf. 127

**Kul. Koks. Cinders**  
Alt i Shell Brændselsolier

Th. Christensen & Søn  
Nørrevold 16 . Varde . Tlf. 261

**Parfumeriet**

K. Jørgensen  
Smedegade 2, Varde . Telf. 554

**Vestjysk Maskinliberi**

Brd. Sloth  
Lundvej 47, Varde . Tlf. 743

**Slagtermester  
SV. KRISTIANSEN**

Søndergade 6, Varde

## TØNDER

**VOR BAGER**

v. Chr. Buch  
Bageri - Conditori - Cafe  
Vestergade 8 - Tønder - Tlf. 2 2114

## RANDERS

**Randers Byggematerialer**

TLF. \* 5800

URMAGER\*OPTIKER  
**Birkelund**  
EXAM. MED HØJESTE UDMÆRKEELSE TILKENDT  
SØLVMEDAILLE FOR FAGLIG DYGTIGHED  
MIDDELGADE 7 TLF. 825

**NIELS JENSENS MØBLER**

Thorsgade 4 - Randers - Telf. 3982

- se vort store udvalg

- tal med os om betalingsbetingelserne - vi bliver nok enige . . .

E. D. Christensens Eftf.

**MOGENS HJORTH LARSEN**

aut. el-installatør

Lille Voldgade 12-14 - Randers - Telf. 2579

*En sikker forbindelse til alt elektrisk*

**Jydsk Murer- & Entreprenørforetning**

a. m. b. a.

Østervold 2, Akadiahuset - Randers - Tlf. 4905

**DAVID WOHLIN**

MURERMESTER

Sjællandsgade 13 - Randers

Telf. 7907

**Alt murerarbejde udføres  
nybygning og  
reparation**

*Elite-Salonen*

Staldgaardsgade 14 - Randers - Telefon 4969

alt i moderne hårpleje - individuel frisure koldpermanent fra kr. 18.-  
org. Wella fra kr. 26.-

**HULTEN SKJORTEFABRIK**

Leverandør til etaterne

KLOSTERVEJ 40 - RANDERS - TLF. 3725

## KOLDING

*Bendixen Brilller*

Søndergade 16

Kolding . Telf. 2777

**JASON**

**Lædervarer og Rejseudstyr**

vi har stort udvalg i Kuffertter - Mapper - Visit- og Dametasker

Østergade 6-10 . Kolding . Telf. 450

## VIBORG

B. Vasegaard-Hansen

Malermester

Alt malerarbejde  
udføres.

Tilbud gives gerne

Kirkebakvej 33, Viborg. Telf. 3032

## N. K. NIELSEN

INVENTAR- OG BYGNINGSSNEDKERI

TILBUD GIVES GERNE

MIDDAGSHØJSVEJ 14, VIBORG. TELF. 1615  
PRIVAT 2310

## Sørensen & Nielsen

Rønnevej 5 Viborg Æblevej 10  
Telf. 2388 Telf. 1323

Blikkenslageri - Centralvarme - Oliefyur  
Vand - Gas - Sanitet

## Landboernes Møbelmagasin

Vestergade 4. Telf. 1904 - 2088

Møbler i 4 etager

Tæppehuset

Gravene 30. Telf. 2151  
Viborg

# TV Huset

Radio - Fjernsyn

Køleskabe

Vaskemaskiner

St. Mikkelsgade 21 - Viborg - Telefon 3742

## STRUER

## HENRIKSEN SKO

— et skridt foran

Vestergade 6, Struer. Telf. 50247

For Synet en Vinding,  
køb Brillen hos Sinding!



STRUER . Tlf. 119

Lystfiskeriartikler . Sandorm

## Købmand Harry Hansen

Østerg. 32 . Struer . Tlf. 50023

Gå til Centralkøbmanden  
og få råd til mere

## ERIK AMBY

KOLONIAL . VIN . TOBAK

Anlægsvej 40 . Struer

## Esso Service

E. Møller Eriksen

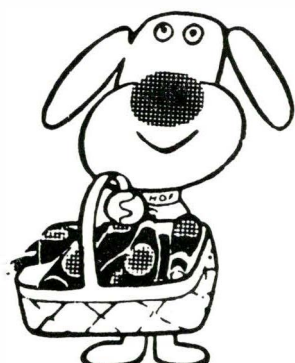
Holstebrovej . Struer

Telf. 50875

## P. Lauridsen

Bryggergade 2 . Struer . Tlf. 50825

AUTOUTLEJNING



# Carlsberg HOF

her den rene friske pilsnermag.

# ULBJERG Andelsmejeri

Ost i fineste kvalitet  
VIBORG TLF. ULBJERG 50

## VEJLE

Flere og flere kører ind til

## UNO-X Benzin i særklasse

Vestre Engvej, Vejle. Telf. 2744

## Salon »Ulla«

vj Ulla Tiedemann

Merkurvej 2, Vejle. Telf. 5583

Moderne hårpleje -  
individuel klipning og frisering



## ORDENSHUSET

K. C. Danielsen

Vedelsgade 36 - Vejle - Telf. 1087

## HORSENS

## Strøg-Magasinet

Søndergade 41, Horsens. Telf. (066) 26190

Kjoler-Nederdele-Bluser-Strikvarer-Strømper

## Skotøjsmagasinet »Brock«

Søndergade 40, Horsens. Telf. 25900

der er go' gang i sko fra Brock

## THISTED

## Johs. Mortensen & Sønner

Tømrer- og maskinsnedkeri

Tilbud gives gerne

Toldboldgade 5 - Thisted - Telf. 198

## Sørensens Herremagasin

Torvegade 1 - Thisted - Telf. 499

Stedet, hvor man handler, midt i byen

## Mal og bevar hvad De har -

Tapet - Farver - Gulvbelægning

Jensen & Langballe

Store Torv - Thisted - Telf. 1401-1414

## Tegn forsikringer i

Statsbanepersonalets Brandforsikringsagentur  
og Understøttelsesforening af 1891

Lav præmie - uden gensidighed - kulant erstatning

Tillidsmænd over hele landet - Alle arter forsikringer tegnes

**Spis mere OST,**  
ring så kommer Fællesen  
Leverandør til Feriehjemmet  
Tlf. Kalundborg 1029



*- i det lange løb vil De synes bedst om*

**ALBANI PILSNER**

**AARHUS**

**S. Bendtsen & Co.s Eftf.**

Skræderi  
og  
konfektion

**Skræderforretning**  
Ryesgade 27, Aarhus  
Uniformer af enhver art leveres

Telefon  
Aarhus 23720  
Leverandør  
til DSB

*Alf Lunde King*  
tandtekniker  
NØRREGADE 2 · TLF.35874

**DE GAAR RIGTIG, NAAR DE GAAR TIL**

SKOMAGERMESTER **H. LÆGS** HELGE RODESVEJ 9  
Haandskomager - Sko modtages til farvning  
Spee.: Dame-luxusforsaaing - TLF. 65367

DERES RADIO- OG TV-SPECIAL-FORRETNING!  
Faglig salg og service

**VIBY RADIO . GEORG SØRENSEN**

Kongevej 19 . Viby J. . Telefon 41633

**Vestbyens Farvehandel**

C.O. Andreassen

Thorvaldsensgade 36 . Aarhus  
Telf. 25161 . Privat 40617

Leverandør til indkøbsforeningen

**Specialforretning  
for gardiner og tæpper**

Se vort pæne udvalg i forretningen.  
Vi kommer også ud til DEM, så De  
kan få netop de gardiner og tæpper,  
der passer til DERES hjem.

**QUALEN . DEKORATØR**  
Hi. af Odenseg. og Pontoppidansgade

**Aabyhøj ny Taxa**

Tlf. 57941

Holdeplads ved Torvet

VOGNMAND EGON ERNST  
Bragesvej 10, Aabyhøj, tlf. 57941

De skulle også prøve, hvor  
skånsomt og rent, vi vasker.

**WASCATOR**

Finsengade 63, Aarhus  
Telefon 67336

Fin parkering . Vi henter og bringer

**VALD. NIELSEN**

Kolonial . Vine . Cigarer

Ndr.Strand 122 . Riisskov  
Telf. 77174

**ALSGADES  
24747  
TAXI**

**SØNDERBORG**

**Villy Rasmussen**

MURERMESTER

Lundbyesgade 19 - Sønderborg - Telf. 24397

Vi giver gerne tilbud på alt murerarbejde - Nybygninger og ombygninger

**Salon »madame«**

KAJ JØRGENSEN · Perlegade 88 · Sønderborg · Telf. 24905

- Den moderne salon for de moderne damer -

**HADERSLEV**

**Vestergades Damesalon**

v/ M. M. Michael

Vestergade 62 . Haderslev . Telefon 25125

Moderne hårpleje - Permanent - Individuel klipning og frisering

**KALUNDBORG**

**N. JENSENS SØNNER**

*Inventar og Bolig Montering*

**Tlf. Kalundborg 280**



**Kalundborg Depot**

v/ Folmer Hansen

Bøgevej 1, Kalundborg . Telf. 670

*Lys Petroleum - Gasolie*

*Fyringsdiesel - Farvet Benzin - Smøreolie*

*Deres direkte olieledning . Telf. 670*

**Fa. KJÆR**

**CHRISTENSEN**

Rubjerg Alle 7 . Telefon 503 og 520 . Lev. til feriehjemmet

**O. Blechingberg's Efttr.**

Farve - Tapet - Linoleum - Tæpper

Kordilgade 69, Kalundborg . Telf. 62

**Alle-Salonen**

v/ K. E. Hemmingsen

Nørrealle 57, Kalundborg . Telf. 1645

- alt i moderne hårpleje -  
Permanent-Formskæring-Frisering  
Særlig Afd. for Damer og Herrer

**Dora Christensen**

Kød-Flæsk-Pålæg-Salater  
kun 1. kl. Varer

Slagelsevej 70, Kalundborg . Telf. 702

Forlang Kalundborg Mejeri's  
1. kl. mejeriprodukter

Slagelsevej 121, Telf. 159  
Uds. Nørrealle 57, Telf. 1392  
Skibbrogade 53, Telf. 732  
Kordilgade 52, Telf. 235

Voie vogne kommer overalt i Byen

*Parfumeriet »Belle fleur«*

v/ K. Larsen

Alt i toiletartikler-parfume bijouterie  
Skibbrogade 55, Kalundborg. Telf. 498

**VARE-MESSEN  
BUUR-MUUSEN**

Sengeudstyr, Gardiner, Hvidevarer  
Kalundborg - Tlf. 426

**Kalundborg**

**Fællesbageri**

**Kalundborg Folkeblad**

Eneste blad der trykkes i Kalundborg

Telf. 236

**Fiskehus nr. 1**

Viktor Nielsen

Tlf. Kalundborg 659

Altid friske Torske- og Rødspøtte-  
filet'er samt Fiskefars.  
Leverandør til Feriehjemmet.

**Leo Kæraa**

v/ Leif Andersen

exam. tandtekniker

Kordilgade 60, Kalundborg. Telf. 1035